

Comment choisir sa prépa scientifique après un baccalauréat scientifique ?



Après un baccalauréat scientifique, les classes préparatoires offrent une formation d'excellence, débouchant pour la grande majorité des étudiants sur une admission en grande école. Ces formations sont recherchées pour cette raison. Dans un contexte où le chômage est élevé, il est compréhensible que les formations sélectives soient privilégiées. Cependant, en sortant de terminale, la question du choix de la « prépa » à faire est très souvent posée. Comment choisir ?

Il faut d'abord rappeler que le premier choix à faire est celui de faire une classe préparatoire. Ce genre de formation est-il fait pour vous ?

Une fois cette question résolue, vous pourrez analyser les spécificités de chaque type de prépa scientifique.

Enfin quelques critères vous aideront à faire votre choix.

Êtes-vous en accord aujourd'hui ou le serez-vous en septembre avec les exigences d'une classe préparatoire ?

Le volume de travail demandé sera plus important que ce à quoi vous avez dû faire face jusqu'ici. Trente heures de cours et un volume identique de travail personnel colles comprises au moins chaque semaine !



Une grande capacité à résister au stress est attendue de vous. Les raisons de développer du stress ne manqueront pas. Vous allez affronter d'autres étudiants dans un concours. Ce n'est plus la logique de l'examen où tout le monde peut être gagnant à condition de satisfaire aux acquis soumis à contrôle. Là, même en

sachant, on peut ne pas être sélectionné si d'autres sont mieux placés que vous. La clé ici c'est le nombre de places offertes au concours, in fine c'est le curseur.

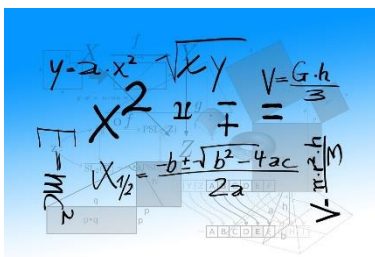
En plus, bien souvent vous allez vivre loin de votre cadre habituel, vos amis du lycée actuel, votre famille, vos animaux de compagnie... cet éloignement est décisif dans l'abandon de certains étudiants qui n'ont pas su gérer le manque affectif. Surtout que l'éloignement ne permet pas toujours de rentrer chaque weekend recharger ses batteries affectives en famille.

Si vous aviez pris l'habitude des sorties, soirées et autres activités festives, il faudra y renoncer, où les réduire fortement.

A ce tableau exigeant, il faut adjoindre aussi ce que va vous apporter l'année ou les deux années de préparation.

Vous apprendrez à travailler efficacement. En effet le volume de travail ne pourra être fait qu'en optimisant vos méthodes de travail avec les conseils de vos enseignants et des autres étudiants. Vous expérimenterez aussi la grande solidarité entre étudiants, quelque chose de beaucoup plus fort que tout ce que vous avez pu vivre avant. Vous développerez votre endurance et votre combativité. Mais, surtout, vous allez développer et capitaliser votre potentiel intellectuel.

Quelles sont les trois prépas scientifiques dominantes pour les titulaires d'un baccalauréat S ?



La Prépa M.P.S.I. : mathématiques, physique et sciences de l'ingénieur convient aux bacheliers très à l'aise en **mathématiques**. Cette discipline sera pratiquée 12h par semaine en première et deuxième année. Il n'y aura que 6h de physique en première année et 7h en deuxième année. Les sciences de l'ingénieur seront présentes pour 2 à 4h hebdomadaires. Ceux et celles qui s'intéressent à l'informatique doivent opter pour cette filière.



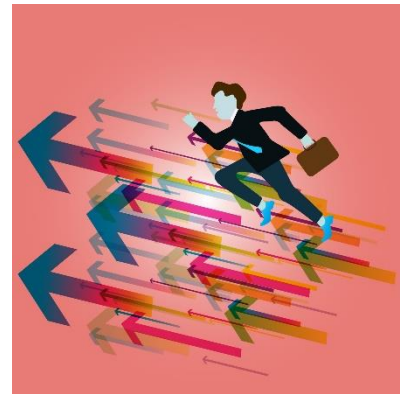
La Prépa P.C.S.I. : physique, chimie et sciences de l'ingénieur réussira aux étudiants ayant un fort intérêt pour la **physique-chimie** (12h à 16h par semaine). Au programme aussi, 10h de mathématique et 4h de sciences de l'ingénieur. Toutes les spécialités de terminale scientifique ont leur chance.

La Prépa B.C.P.S.T. : biologie, chimie, physique et sciences de la terre attirera les candidats motivés par les **sciences de la vie et de la terre**. 8h de biologie et sciences de la terre par semaine. Mais aussi 8h de mathématique, et 7h de physique-chimie en première année. Il apparaît clairement que c'est la prépa la plus équilibrée entre les mathématiques, la physique-chimie et les SVT.

La filière B.C.P.S.T. est obligatoire pour passer les concours d'accès aux écoles vétérinaires et d'ingénieurs agronomes.

Et les palmarès des établissements ?

Vous avez choisi votre filière et maintenant se pose la question de l'établissement où candidater. La question est souvent mal posée puisque les bacheliers cherchent dans toutes sortes de palmarès les meilleurs établissements. Pour nous le meilleur établissement en général n'existe pas. En revanche, le meilleur établissement pour tel profil d'étudiant est définissable.



Le profil de l'étudiant sera défini par ses résultats chiffrés, les appréciations de ses professeurs, son lieu d'habitation (être scolarisé loi de chez soi n'est pas accessible à tous), ses attentes, etc.

Vous devrez réfléchir à vos attentes en termes de relations entre les étudiants : coopération ou compétition, entente forte ou faible. Qu'attendez-vous en termes de disponibilité et réactivité des enseignants à vos demandes ? En termes de

conditions matérielles de travail ? D'équipements, etc. Sur ce dernier point les équipements pour la pratique du sport sont à prendre en compte. La pratique régulière d'une activité sportive est indispensable à l'équilibre.

Le meilleur établissement pour est celui où vous trouverez des conditions pour donner le maximum. Pour le dénicher, nous vous invitons à être lucide sur votre profil actuel et vos possibilités d'accroissement de vos capacités de travail. Puis, ayant fait un choix de filière, vous prendrez le temps de visiter plusieurs établissements (portes ouvertes, forums).

Jean-Marie CHUEPO
Chef d'établissement